

目薬のさし方

目薬をさす時の注意

- 1.指示された使用方法(用法・用量等)を正確に守って、使用してください。
- 2.目薬の容器の先が目には触れないようにしてください。
- 3.数種類の目薬を使う場合は、間隔を5～10分あけてください。

◎動物をフロアーにおいたまま目薬をさすのは困難です。抱きかかえるか、あるいは食卓などの台に乗せて動かさないように保定します。

- ①あごの下に片方の手を添えて、顔を上に向け、親指と人さし指で目薬を持ち、残りの指で上まぶたを開きます。



- ②目薬の容器が犬の視界に入らないように後ろから1～2滴さします。



犬猫の目の病気



輝く瞳のために！

白内障

千寿製薬株式会社 大日本住友製薬株式会社
日本獣医眼科協議会監修

目のチェックポイント

あなたのワンちゃん、ネコちゃんの目は大丈夫？
日頃よりワンちゃん、ネコちゃんの目のチェックを！

左右の目の大きさに違いはありませんか？

物にぶつかったり階段を踏み外すことはありませんか？

目を細くしてまぶしそうにしていますか？

まぶたがかすかに震えていませんか？

まぶたが腫れていませんか？

まつげに異常はありませんか？

目の周りの毛がぬれていませんか？

目が乾いていませんか？

目やにが多くありませんか？

白目が赤くなっていませんか？

黒目が白く濁っていませんか？

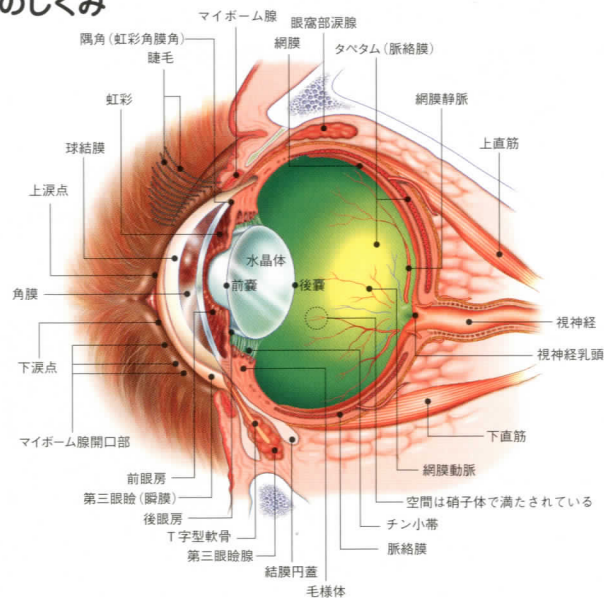
目の中の色(虹彩、水晶体など)に変化はありませんか？

(一つでも心当たりがあれば当院にご相談ください。)

動物病院名

犬・猫の目が健康であるために

目のしくみ

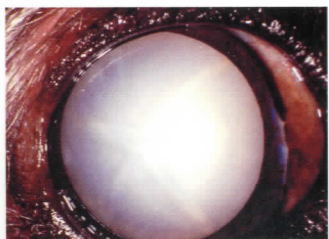


目の構造はカメラに例えられます。

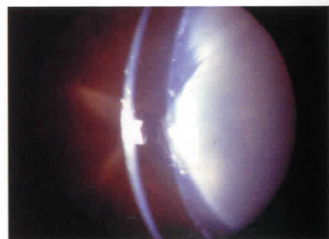
目の組織一つ一つが物を見るのに重要な役割を果たしています。

白内障とは

水晶体が“何らかの原因で白濁した状態”を白内障(図1)とよんでいます。しかし、犬・猫では例外があり、5~6歳以降より水晶体の中心部が“青白く”見える現象がおこりますが、これは核硬化症(図2)とよばれる老化現象の一つで、これによって視覚を失うことはないために白内障とは区別されています。



[図1-1 成熟白内障]



[図1-2 成熟白内障のスリット像]



[図2-1 核硬化症]



[図2-2 核硬化症のスリット像]

白内障の原因

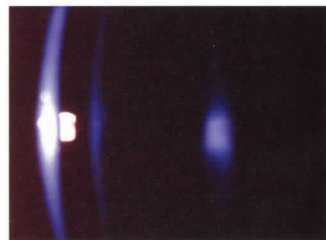
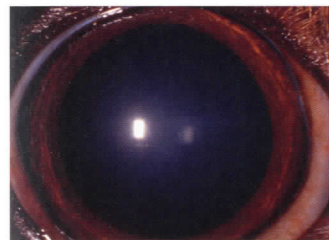
白内障の多くは遺伝、加齢、糖尿病などによっておこります。

白内障の検査

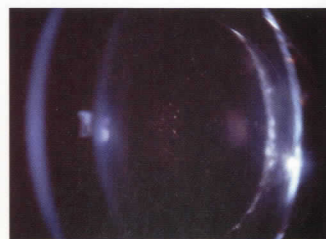
水晶体は散瞳剤を点眼してひとみを広げて見ます。ひとみが広がったら、スポット光を照射したりスリット光とよばれる幅の狭い光で水晶体を観察します。白内障の検査には散瞳から観察まで約30分を要します。

白内障の評価

初発白内障…水晶体の一部に僅かな濁りを生じたもの。



未熟白内障…水晶体にはっきり確認できる濁りがみられるが、まだ視覚を失っていないもの。



成熟白内障…水晶体が濃く白濁して視覚を失ったもの。

(図1)

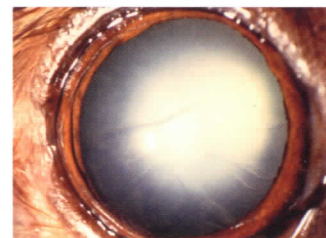
白内障を放置すると…

白く濁った水晶体内容が目の中へ漏れ出し、ブドウ膜(虹彩や毛様体)に炎症をおこします。ブドウ膜炎が起ると緑内障を続発することがあります。

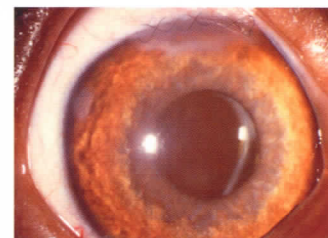
白内障の治療

白内障が初期のうちに発見できれば、混濁の進行を防止するために抗白内障薬を点眼し続けます。

混濁が進行し、視覚障害が現れたら手術により濁った水晶体内容を除去し(白内障手術)、人工水晶体の挿入(眼内レンズ挿入術)を行います。



白内障眼



白内障手術をして眼内レンズを挿入した眼

白内障犬にみられる行動

- 散歩中に木にぶつかる。
- ボールをなげても気がつかない。
- 階段でつまずく。
- 寝ていることが多い。
- 急に噛みつくことが多くなった。

このような状態に気付いたら動物病院で目の検査を受けましょう。白内障以外にも視覚障害を起こす眼疾患はたくさんあります。